

Profil de territoire intermédiaire : territoire deauvillais



Points favorables	Variables critiques
<ul style="list-style-type: none"> • Bénéficiaires de l'AAH • Bénéficiaires de l'API • prévalence enfants handicapés • mortalité par maladies de l'appareil circulatoire ou cérébrovasculaire des femmes • bénéficiaires de la CMU complémentaire 	<ul style="list-style-type: none"> • personnes isolées • personnes isolées de 80 ans et plus • familles monoparentales • surpoids et obésité des enfants • mortalité prématurée des femmes • mortalité par cancer du sein • mortalité par surconsommation d'alcool chez l'homme

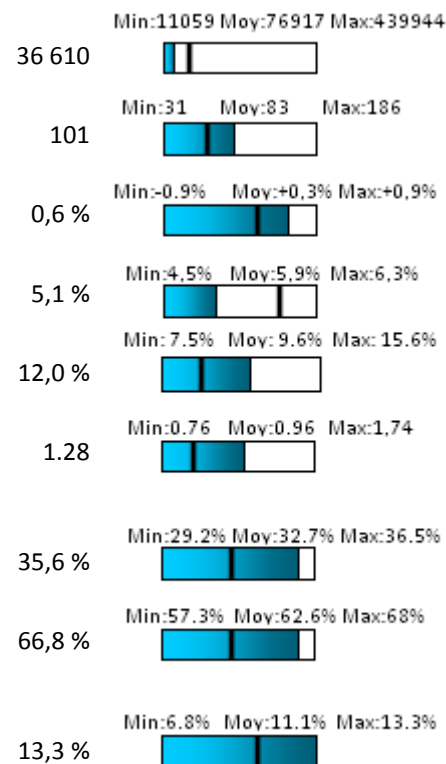
- Zone de petite taille, de densité moyenne, le territoire deauvillais compte une population restreinte d'enfants de moins de 5 ans, avec un indice de vieillissement sensiblement supérieur à 1. Les agriculteurs y sont peu présents, mais c'est aussi le cas des ouvriers. En revanche, les employés et surtout les artisans sont très nettement surreprésentés, en comparaison aux autres territoires. Les compositions familiales y sont caractéristiques car ce secteur cumule les taux de personnes vivant seules, quelque soit l'âge, et une densité de familles monoparentales les plus élevées de la région.
- Le nombre de bénéficiaires de l'allocation pour adultes handicapés y est le plus petit ; de même la part de bénéficiaires de l'allocation pour parent isolé fait-elle partie des plus basses de la région, ainsi que le nombre de bénéficiaires de la CMU complémentaire.
- Mais c'est particulièrement par le poids des enfants que ce territoire se caractérise. La fréquence des enfants atteints d'obésité est au moins 5 fois supérieure à la moyenne régionale.
- La mortalité masculine est un peu élevée, en partie suite à cardiopathies, mais surtout par surconsommation d'alcool. En revanche, la mortalité féminine est plutôt faible du fait d'une sous représentation des cardiopathies ischémiques, et ce malgré une forte mortalité par cancer du sein.

Les déterminants sociodémographiques

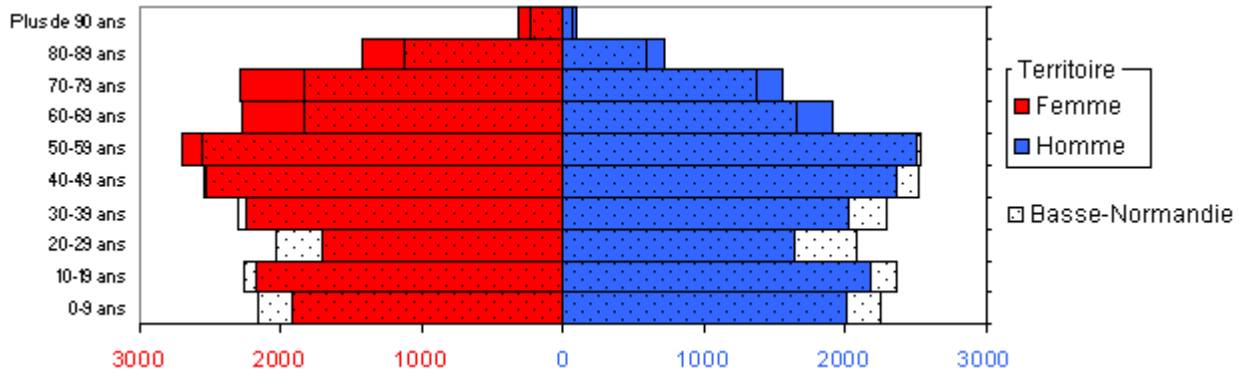
Lecture des jauges

- Pour un indicateur considéré, une jauge situe le territoire étudié parmi les 19 territoires qui composent la Basse-Normandie.
- Une jauge vide correspond à une valeur minimale, une jauge pleine une valeur maximale.
- Le trait noir en gras correspond au trait de la moyenne de la Basse-Normandie.
- Une moyenne proche du minimum signifie qu'un territoire est atypique en étant très supérieur à la moyenne.

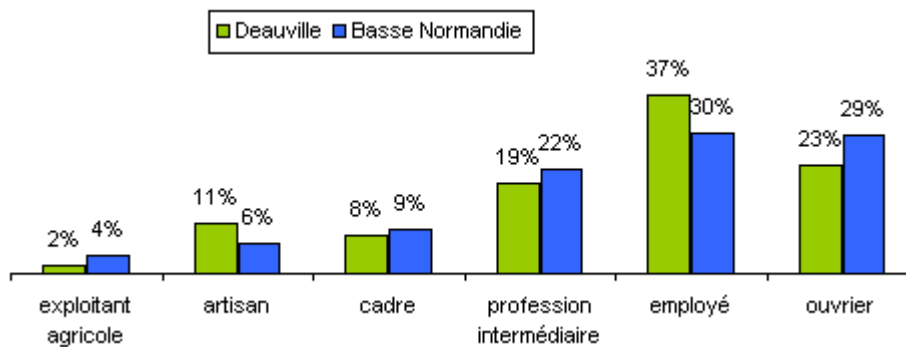
- Population totale
(Recensement de Population 2007)
- Densité
(Nombre d'habitants au km²)
- Evolution de la population depuis 1999
(Taux annuel moyen entre population RP2007 et population RP1999)
- Part des 0-4 ans
(Part des enfants de 0-4 ans dans la population totale)
- Part des 75 ans et plus
(Part des personnes âgées de 75 ans et plus dans la population totale)
- Indice de vieillissement
(Rapport entre la population des personnes âgées de 60 ans et plus et des personnes âgées de moins de 20 ans)
- Personnes vivant seules
(Part de personnes vivant seules parmi l'ensemble des ménages)
- Personnes âgées vivant seules
(Part de personnes vivant seules parmi les ménages dont le référent est âgé de 80 ans ou plus)
- Familles monoparentales
(Part de familles composées d'un seul adulte vivant avec au moins un enfant parmi l'ensemble des ménages)



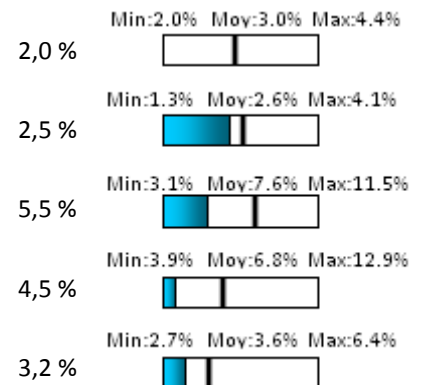
- Répartition de la population par tranche d'âge



- Répartition des actifs par catégorie sociale



- Allocataires de l'allocation adultes handicapés (AAH)
(Part d'allocataires parmi la population âgée de 20 à 59 ans)
- Allocataires du revenu minimum d'insertion (RMI)
(Part d'allocataires parmi la population âgée de 25 à 59 ans)
- Allocataires de l'allocation parent isolé (API)
(Part d'allocataires parmi les familles monoparentales)
- Bénéficiaires de la cmu complémentaire (CMUc)
(Part de bénéficiaires parmi la population protégée)
- Logements sans confort
(Part de logements ne disposant ni de baignoire, ni de douche, ni de salle de bain parmi les résidences principales)
- Population concernée par une concentration élevée en nitrates
(Population alimentée par une unité de distribution dont la concentration en nitrates a dépassé au moins une fois le seuil de 50 mg/l)



Aucun dépassement

Mortalité

- Mortalité masculine

	Nombre moyen de décès par an sur la période	ICM	Significativité*
Mortalité générale masculine	217	113.0	xxx
Mortalité prématurée masculine	52	124.4	xxx
Mortalité masculine par grande cause :			
- Tumeurs malignes	74	114.2	xx
<i>dont tumeur maligne trachée bronches et poumon</i>	16	107.8	.
<i>dont tumeur maligne prostate</i>	8	115.6	.
<i>dont tumeur maligne intestin</i>	7	104.7	.
- Appareil circulatoire	56	105.6	.
<i>dont Cardiopathies ischémiques</i>	22	126.4	xx
<i>dont Maladies cérébrovasculaires</i>	10	92.7	.
- Tabac	40	113.0	x
- Consommation excessive alcool	16	146.7	xxx
- Appareil respiratoire	13	91.6	.
- Suicide	7	153.4	xx
- Accidents circulation	3	137.1	.

* . = Non significatif; x = significatif p<0,05; xx = significatif p<0,01, xxx = significatif p<0,001

- Mortalité féminine

	Nombre moyen de décès par an sur la période	ICM	Significativité*
Mortalité générale féminine	216	102.9	.
Mortalité prématurée féminine	24	119.5	x
Mortalité féminine par grande cause :			
- Appareil circulatoire	61	87.8	xx
<i>dont Cardiopathies ischémiques</i>	15	97.4	.
<i>dont Maladies cérébrovasculaires</i>	14	79.9	x
- Tumeurs malignes	52	106.5	.
<i>dont tumeur maligne du sein</i>	11	134.0	xx
<i>dont tumeur maligne intestin</i>	5	76.1	.
<i>dont tumeur maligne trachée bronches et poumon</i>	4	111.1	.
- Tabac	21	98.6	.
- Appareil respiratoire	16	104.8	.
- Consommation excessive alcool	4	114.0	.
- Suicide	2	108.3	.
- Accidents circulation	1	79.3	.


* . = Non significatif; x = significatif p<0,05; xx = significatif p<0,01, xxx = significatif p<0,001

Etat de santé

- Prescription d'antidiabétiques
(Part de personnes ayant eu une prescription d'antidiabétiques oraux parmi la population protégée)


3,5 %

Min:2.2% Moy:3.0% Max:3.8%


- Prescription d'anxiolytiques ou hypnotiques
(Part de personnes ayant eu une prescription d'anxiolytiques ou hypnotiques parmi la population protégée)

19,8 %

Min:16.8% Moy:19.3% Max:21.0%



- Surpoids des enfants
(Elèves en surpoids parmi les élèves vus en visite médicale)

37 élèves soit 14.2% des élèves contrôlés
- Obésité des enfants
(Elèves obèses parmi les élèves vus en visite médicale)

28 élèves soit 10.7% des élèves contrôlés
- Enfants en situation de handicap
(Part des jeunes handicapés pour 1 000 habitants de moins de 20 ans)


7,7

Min:7.7 Moy:11.1 Max:21.7


- Dépistage, mammographie
(Part de femmes ayant bénéficié d'une mammographie parmi la population protégée de femmes de 50 à 75 ans)

55,5 %

Min:42.4% Moy:57.1% Max:64.8%



Comparaison du territoire avec le département, la région et la France

	Calvados	Basse-Normandie	France
Part des 0-4 ans	--	--	--
Part des 75 ans et plus	++	++	++
Personnes vivant seules	++	++	++
Personnes âgées vivant seules	++	++	++
Familles monoparentales	++	++	NS
Allocataires de l'allocation adultes handicapés	--	--	--
Allocataires du revenu minimum d'insertion	-	NS	--
Allocataires de l'allocation parent isolé	--	--	--
Bénéficiaires de la cmu complémentaire	--	--	--
Logements sans confort	-	--	--
Prescription d'antidiabétiques	++	++	
Prescription d'anxiolytiques ou hypnotiques	++	+	
Enfants en situation de handicap	NS	--	
Mortalité générale masculine		+	++
Mortalité prématurée masculine		++	++
Mortalité masculine par grandes causes:			
- Tumeurs malignes		NS	++
dont tumeur maligne trachée bronches et poumon		NS	NS
dont tumeur maligne prostate		NS	NS
dont tumeur maligne intestin		NS	NS
- Appareil circulatoire		NS	NS
dont Cardiopathies ischémiques		NS	++
dont Maladies cérébrovasculaires		NS	NS
- Tabac		NS	+
- Consommation excessive alcool		+	++
- Appareil respiratoire		NS	NS
- Suicide		NS	++
- Accidents circulation		NS	NS
Mortalité générale féminine		NS	NS
Mortalité prématurée féminine		++	+
Mortalité féminine par grandes causes:			
- Appareil circulatoire		--	--
dont Cardiopathies ischémiques		-	NS
dont Maladies cérébrovasculaires		NS	-
- Tumeurs malignes		NS	NS
dont tumeur maligne du sein		+	++
dont tumeur maligne intestin		NS	NS
dont tumeur maligne trachée bronches et poumon		NS	NS
- Tabac		NS	NS
- Appareil respiratoire		NS	NS
- Consommation excessive alcool		NS	NS
- Suicide		NS	NS
- Accidents circulation		NS	NS

* NS= test Non significatif; - = significativement moins p<0,05; -- = significativement moins p<0,01; + = significativement plus p<0,05; ++ = significativement plus p<0,01; vide : test non applicable ou non pertinent.

Définitions :

- Les informations relatives à la population, le logement, les ménages sont issues du Recensement de la population, données 1999 et 2007
- La population protégée est la population bénéficiaire de l'Assurance Maladie ; elle diffère de la population au recensement notamment pour deux raisons. Les fonctionnaires d'Etat et leurs ayants-droits ne sont pas comptabilisés du fait d'une procédure de délégation ; chaque bénéficiaire est déclaré à une adresse de son choix qui peut différer de sa résidence principale.
Source : ARS-Assurance Maladie, 2008
- La prescription d'antidiabétiques
Source : Assurance Maladie régime général, MSA, RSI, 2008
- La prescription d'anxiolytiques ou hypnotiques
Source : Assurance Maladie régime général, 2008
- Le dépistage, mammographie
Remboursement des actes de dépistage réalisés en milieu libéral.
Source : Assurance Maladie régime général, MSA, RSI, 2008
- L'unité de distribution correspond à une zone homogène de distribution de l'eau. Elle ne respecte pas nécessairement les frontières communales. Compte-tenu de l'information fournie et du découpage des territoires, les données publiées sont entièrement à l'intérieur de la zone profilée.
Source : ARS-Santé-Environnement, 2009
- L'Indice comparatif de mortalité (ICM) est un indicateur de mortalité standardisé sur la structure d'âge quinquennale de la population française. L'ICM est le rapport entre le nombre de décès observé sur une zone géographique et le nombre de décès attendu si les taux de mortalité par sexe et âge étaient identiques aux taux nationaux. Un indice égal à 100 signifie que la mortalité dans la zone observée est comparable à celle en France métropolitaine.
Source : ORS-INSERM, 2000-2007 / Recensement général de la population en 1999
- La mortalité prématurée correspond aux décès survenus avant l'âge de 65 ans
Source: INSERM, 2000-2007, recensement général de la population en 1999, traitement ORS
- Les données relatives à la prévalence du handicap chez l'enfant et jeune de moins de 20 ans sont issues du traitement des fichiers des 3 Commissions départementales de l'éducation spéciale (CDES) qui reconnaissaient un niveau de handicap aux enfants et jeunes de moins de 20 ans, leur accordaient des prestations et les orientaient vers les structures médico-éducatives, avant la mise en place des Maisons départementales des personnes handicapées (MDPH).
Années : Calvados 2003, Manche 2004 et Orne 2006